

*“Samen richting geven aan persoonlijke groei en geluk”*

# Schoolveiligheidsplan

2023-2024



Valenciadreef 6-8  
3067 WL Rotterdam  
010-4550111

*“Samen richting geven aan persoonlijke groei en geluk”*

## **Inhoudsopgave**

1. Visie en missie van De Pionier	pagina 4
2. Onze visie op veiligheid	pagina 5
3. Schoolcultuur	pagina 8
4. De fysieke veiligheid binnen de school	pagina 16
5. Samenwerking met partners	pagina 16

## 1. Visie en missie van de Pionier

### 1.1 Visie

De Pionier is een organisatie die in beweging is, in een continu proces van leren. Dit geldt voor de kinderen, voor de medewerkers en voor het managementteam. We vinden het belangrijk dat kinderen met plezier naar school gaan en medewerkers plezier in hun werk hebben. De school heeft zich ten doel gesteld om meer te zijn dan alleen een leerinstituut en aandacht te hebben voor het welbevinden van zowel medewerkers, ouders en kinderen. Uitgangspunt hierbij is: Samen richting geven aan persoonlijke groei en geluk.

### 1.2 Missie

Op De Pionier willen wij de kinderen het gevoel geven iemand te zijn die iets kan. Een belangrijke voorwaarde hiervoor is het werken vanuit relatie. De relatie met de medeleerlingen én met de leerkracht is van absoluut belang voor het welbevinden van de leerlingen. Kinderen willen gezien en gehoord worden. Daarom werken wij met hen aan een veilig klimaat in de klas en op school.

Wij zijn daarbij leerkrachten die vertrouwen hebben in de kinderen en hen autonomie gunnen. Kinderen mogen binnen de grenzen hun eigen keuzes maken. Mochten ze hulp nodig hebben, dan is de leerkracht er voor hen.

Vanuit die autonomie kunnen de kinderen succeservaringen opdoen die een gevoel van competentie geven. Kinderen die het gevoel hebben dat ze hun werk aankunnen, zijn meer gemotiveerd en zullen meer plezier in hun werk ervaren wat zijn weerslag heeft op hun welbevinden. Kinderen die op school goede relaties hebben en zich competent voelen, vertonen over het algemeen minder of geen probleemgedrag

**De Pionier**  
Katholiek Basisonderwijs  
Valenciadreef 6 – 8  
3067 WL Rotterdam  
Telefoon: 010 4550111



## 2. Onze visie op veiligheid

In een veilige omgeving voelt iedereen zich prettig. Dit geldt niet alleen voor onze leerlingen en hun ouders, maar ook voor ons personeel.

In een veilige omgeving mag iedereen er zijn en zich uiten, ongeacht geslacht, afkomst of religie.

Als kinderen zich veilig voelen, komt er energie vrij om te leren en zich te ontwikkelen. Ook voor anderen (collega's, ouders en bezoekers) moet de school een veilige plek zijn.

Op school maken we onderscheid in fysieke en sociale veiligheid.

Een veilige school huist in een goed onderhouden gebouw. Er is nagedacht over de inrichting van de lokalen en andere ruimtes; die vormen geen gevaar voor mensen. Leerlingen en leerkrachten weten wat ze moeten doen bij brand en er wordt geoefend met het ontruimingsplan. Vluchtwegen worden vrijgehouden. Daarbij zijn er regelmatige inspecties van het schoolgebouw, de speeltoestellen en het gymnastiekmateriaal.

Daarnaast hechten wij veel belang aan een sociaal veilig schoolklimaat. Kinderen en leerkrachten die zich veilig voelen, komen graag naar school om te werken en te leren. Op De Pionier gaan we respectvol met elkaar om. Agressie, geweld, discriminatie of (seksuele) intimidatie wordt niet toegestaan. Leerkrachten besteden aandacht aan een veilig groepsklimaat door het houden van groeps gesprekken, hebben aandacht voor de groeps sfeer en voor het functioneren van individuele leerlingen in de groep. Ze maken afspraken met de klas en zorgen ervoor dat deze afspraken nagekomen worden.

We zien ouders als een belangrijke partner van school om samen te zorgen voor de opvoeding en ontwikkeling van de kinderen, ook in het kader van sociale veiligheid. Wij streven hierin naar educatief partnerschap.

In hoofdstuk 3 gaan we verder in op ons schoolklimaat en onze schoolcultuur.

Wij vinden het belangrijk om niet alleen te reageren op sociaal onveilig gedrag, maar willen in de eerste plaats dit gedrag voorkomen door sociaal gedrag voor te leven en actief te ontwikkelen en te stimuleren bij kinderen. In hoofdstuk 3.6 gaan we in op de methoden en programma's die we hiervoor gebruiken. Wij werken met de brede schoolbenadering Leer- & Veerkracht. Meer informatie daarover is te vinden in hoofdstuk 3.4. Wanneer de school signalen krijgt dat een kind gepest wordt, slachtoffer of getuige is van huiselijk geweld of (seksuele) intimidatie, dan werken wij met protocollen. Deze staan beschreven in hoofdstuk 3.

### 2.1 Verantwoordelijk voor fysieke en sociale veiligheid

De directie is hoofd BHV. De BHV'ers (bedrijfshulpverleners) zijn personeelsleden met taken en bevoegdheden ten aanzien van bedrijfshulpverlening. Hun vaardigheden onderhouden zij door het volgen van herhalingscursussen.

Daarnaast beschikt een aantal personeelsleden over een EHBO-diploma. Zij behandelen eenvoudig letsels en adviseren ouders - indien nodig - een arts te raadplegen. Ook de EHBO'ers volgen herhalingscursussen.

Het ontruimingsplan wordt gecontroleerd en een aantal maal per jaar geoefend.

Voor de sociale veiligheid zijn we allemaal verantwoordelijk, zowel school als ouders.

Leerkrachten op De Pionier leren de kinderen sociale vaardigheden, samenwerken en samenleven.

Wij leren kinderen leren om zich betrokken en verantwoordelijk voor hun werk en voor elkaar te

## *“Samen richting geven aan persoonlijke groei en geluk”*

voelen en de manier waarop dat uitgevoerd wordt. Hierdoor ontstaat er rust en regelmaat voor leerlingen en leerkrachten.

De leerkrachten zijn bemoedigend en stimulerend; zij benaderen de kinderen op een positieve manier door positief gedrag en de goede activiteiten te benoemen. Zodoende wordt er op een positieve manier ingezet op het opbouwen en intensiveren van een goede relatie tussen de leerkracht en leerlingen en leerlingen onderling.

Voor de ontwikkeling van de sociaal-emotionele vaardigheden van de leerlingen zijn we een Leer- & Veerkracht school. Deze schoolbrede benadering vanuit de positieve psychologie ondersteunt kinderen in het vinden van de kracht in henzelf als er moeilijkheden op hun pad komen (zie 3.4).

Mocht een ouder of een kind vragen hebben omtrent veiligheid of er heeft zich een incident voorgedaan, dan is de leerkracht het eerste aanspreekpunt. De leerkracht kan besluiten om dit met anderen te bespreken; met de intern begeleider, de directie of de aandachtsfunctionaris. Ouders en kinderen kunnen uiteraard ook direct naar de directie of de intern begeleider gaan om hun zorgen of een voorval te bespreken. Bij grote incidenten wordt altijd de directie betrokken. Wij volgen de stappen van het gedragsprotocol (zie 3.2). Incidenten worden beschreven in het Leerling Volg Systeem (LVS).

Samantha Barendregt	Directeur
Merel van Westen	Adjunct-directeur
Annemiek van Daal	Intern begeleider groep 1 / 2 / 3, aandachtsfunctionaris, aanspreekpunt pesten
Petri Panbakker-Wiemer	Intern begeleider leerlingzorg groep 4-8,

## 2.2 Doelstellingen van de school

De Pionier heeft qua (sociale) veiligheid onderstaande speerpunten voor de komende periode opgenomen:

1. Het professionaliseren van het pedagogisch handelen.  
Leerkrachten realiseren dit d.m.v. verdiepingscursussen van Leer- & veerkracht.
2. Het vormgeven van Leer- & Veerkracht als pedagogische pijler  
Om dit te realiseren volgt het team een visietraject.
3. Het optimaliseren van een educatief partnerschap met ouders.  
School en ouders zijn gezamenlijk verantwoordelijk voor de schoolresultaten en de veiligheid van het kind. Ons ouderbeleid is vastgelegd in het schoolplan en in ons kwaliteitsdocument Educatief Partnerschap.  
Onderstaande afbeelding laat de gewenste situatie zien als het gaat om de relatie tussen ouders en professionals in de school. Centraal staat de ‘gouden driehoek’ tussen de ouders, professionals en het kind. Bij educatief partnerschap tussen school en ouders gaat het erom dat beide partijen wederzijds betrokken zijn en als partners samenwerken aan het creëren van optimale omstandigheden voor de ontwikkeling en het leren van kinderen. In het blauwe kader worden de verschillende fasen van educatief partnerschap afgebeeld. Van de

“Samen richting geven aan persoonlijke groei en geluk”

professionals wordt verwacht dat zij op een professionele manier omgaan met leerlingen, ouders en elkaar. De verschillende afspraken die hierbij horen, worden afgebeeld in het gele kader. Meer informatie op [www.rvko.nl](http://www.rvko.nl)



### 3. Schoolcultuur

#### 3.1 Schoolklimaat

##### 3.1.1 De wijk

De Pionier ligt in de wijk Rotterdam- Oosterflank, alwaar de straten topografische namen dragen. Oosterflank is in de jaren tachtig gebouwd en heeft meer dan 5.400 woningen en ruim 10.500 inwoners. Er staan huur- en koopwoningen. Oosterflank bestaat uit eengezinswoningen en (voornamelijk lage) appartementencomplexen. De wijk is gebouwd als ‘bloemkoolwijk’, een wijk met woonerven. Tussen de huizenrijen en flats zijn singels en groenstroken met bomen aangelegd. De Evenaar en De Grote Beer zijn de hoofdwegen in de wijk. De wijk wordt ontsloten door de metro met de haltes Oosterflank en Alexander. Station Alexander is een NS Intercitystation. In het oosten ligt de Capelseweg: een met veel groen omgeven weg die de gemeentegrens met Capelle aan den IJssel markeert.

##### 3.1.2 Het gebouw

De Pionier is de enige katholieke school in de wijk. Op loopafstand bevinden zich het Integraal Kind Centrum (IKC) Cornelis Haak (Kind en Onderwijs).

Er heeft in de zomervakantie 2017 een gebouwenruil plaatsgevonden tussen De Meridiaan (BOOR) en De Pionier (RVKO). Sinds 1 augustus 2017 is De Pionier gehuisvest aan de Valenciadreef 6. Door deze ruil hebben wij kunnen verwezenlijken dat alle leerkrachten en leerlingen zich in één gebouw bevinden. Voor 1 augustus 2017 huurden wij lokalen van De Meridiaan. In het schooljaar 2021-2022 is de Meridiaan gesloten.

De gebouwenruil is ten goede gekomen aan de sfeer van de school doordat er nu makkelijker met eenieder contact te maken is, omdat alle leerkrachten en leerlingen in één gebouw zitten. Het gebouw staat midden in de wijk en er is in pandig een peuterspeelzaal en BSO. Bij de inrichting en verbouwing is er rekening gehouden met een ruime opzet en veel lichtinval. De lokalen en gangen zijn ruim en er is zicht in de klas vanaf buiten en vanaf de gang. Dit draagt bij aan een ‘open en warme’ karakter van de school.

In schooljaar 2020-2021 is er een verbouwing geweest waarbij de openbare ruimtes een transformatie zijn ondergaan. Hierbij is rekening gehouden met de wensen en kwaliteiten van de kinderen. Het heeft naast de ruime opzet en lichtinval een speels en kindvriendelijk karakter gekregen.

We hebben de beschikking over zestien groepslokalen, een aula met ruimte voor handvaardigheid, koken, theater, lees en techniek, een speellokaal, een gymzaal en diverse gemeenschapsruimten. Het schoolplein is ruim opgezet. In schooljaar 21-22 zijn wij in aanmerking gekomen voor de subsidie groen-blauw schoolplein. Hierdoor hebben wij ons schoolplein in kunnen richten, zodat het bijdraagt aan een krachtige speel- een leeromgeving.

##### 3.1.3 De leerlingpopulatie

- De school heeft ongeveer 330 leerlingen.
- Onze leerlingen komen niet alleen uit Oosterflank, maar ook uit de wijken Prinsenland, Alexanderpolder, Ommoord en uit de aangrenzende gemeente Capelle aan den IJssel.
- De school heeft leerlingen met vele verschillende achtergronden. De grootste groep leerlingen van onze school heeft de Nederlandse achtergrond. Daarnaast hebben onze leerlingen onder andere de Surinaamse, Kaapverdise, Marokkaanse, Turkse en de



## *“Samen richting geven aan persoonlijke groei en geluk”*

Nederlandse-Antilliaanse achtergrond. De school is daarmee een afspiegeling van de Rotterdamse samenleving.

Binnen onze school komen verschillende culturen en religies samen. De Pionier is een katholieke school. Vanuit deze identiteit richten wij ons vooral op wat ons bindt. Wij besteden in de lessen levensbeschouwing aandacht aan andere religies en staan open voor elkaar.

Wij hechten veel waarde aan een positief en warm schoolklimaat waar iedereen welkom is en zich gezien en/of gehoord voelt. We streven ernaar conflicten uit te praten op een respectvolle manier. Gezien en gehoord worden, start 's morgens bij het naar binnengaan. Bij de ingangen van de school staan MT-leden om de kinderen en hun ouders welkom te heten. De leerkrachten staan bij de deur van hun klaslokaal en geven ieder kind een hand om hem of haar te begroeten. Een belangrijk moment om even te peilen hoe een kind binnenkomt. 's Middags zeggen de leerkrachten hun kinderen op dezelfde manier gedag.

### 3.2 Gedragsprotocol

Op school willen wij een pedagogisch klimaat scheppen waarin kinderen zich veilig en geaccepteerd voelen en waarin teamleden, ouders en kinderen respectvol met elkaar omgaan.

De school moet een veilige plaats zijn, waar geen plaats is voor agressie, geweld, discriminatie, intimidatie, vandalisme of diefstal.

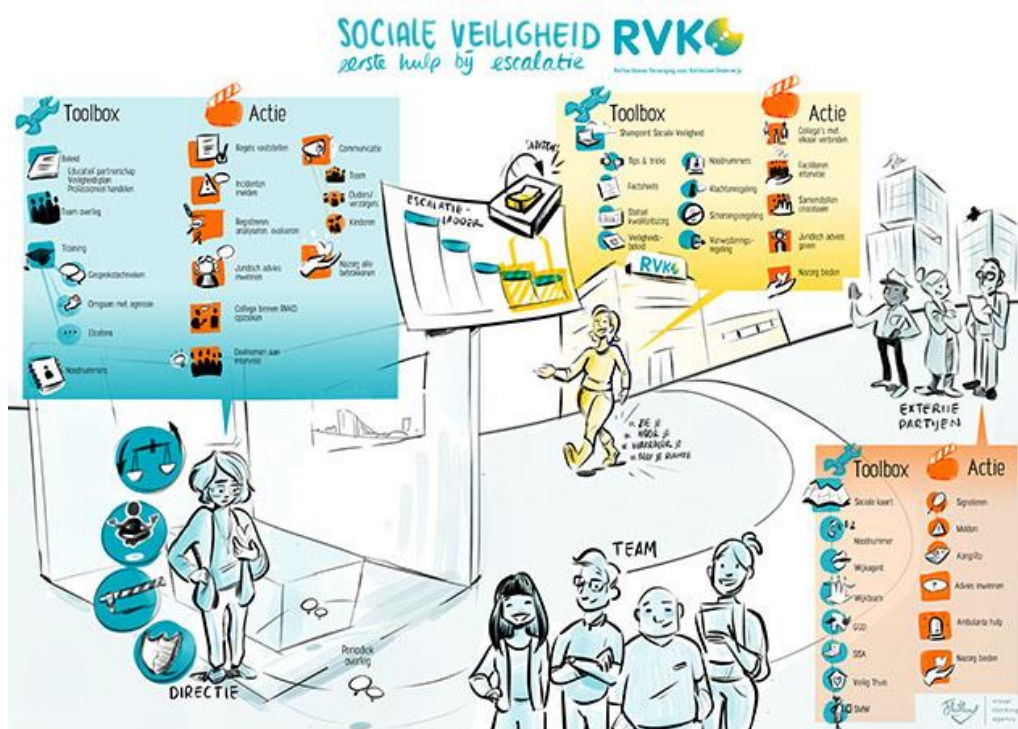
Dit willen we onder meer bereiken door duidelijke regels, afspraken en een transparant beleid ten aanzien van ongewenst gedrag.

- De geschreven en ongeschreven schoolregels die gelden op De Pionier, samenvatten in een handzaam en helder pakket schoolregels dat goed naar alle betrokkenen gecommuniceerd kan worden, werkbaar en uitvoerbaar is.
- Eén lijn door de school aanbrengen, zowel wat betreft onze verwachtingen van leerlingen, ouders en teamleden als wat betreft onze definiëring van gewenst en ongewenst leerlinggedrag en de manier waarop wij daarop reageren.
- Duidelijkheid scheppen over welke stappen worden ondernomen bij ongewenst gedrag. Tevens aangeven wanneer de grens van de school, om verantwoord met het probleemgedrag om te kunnen gaan, is bereikt.

Ons volledige gedragsprotocol is te vinden op [www.depionier.net](http://www.depionier.net).

Bij ernstige escalatie tussen ouders en professionals in de school, dan laat de praatplaat 'eerste hulp bij escalatie' zien welke gereedschappen en acties er voorhanden zijn. Deze gereedschappen en acties zijn onderverdeeld in drie niveaus, namelijk die van de directies, RVKO en externe partijen. De directie bepaalt in overleg met betrokkenen welke vervolgstappen er noodzakelijk zijn.

Meer informatie op [www.rvko.nl](http://www.rvko.nl)



### 3.3 Aandachtsfunctionaris

Onderwijsorganisaties zijn verplicht de Meldcode Huiselijk Geweld en Kindermishandeling te hanteren. Dit is een stappenplan om tijdig zorgen te signaleren en te handelen naar die signalen. De verplichte meldcode staat niet voor *meldplicht*! Het werken met de meldcode verplicht ons wel om bewuste keuzes te maken bij eventuele signalen van huiselijk geweld en kindermishandeling.

Stappenplan:

1. In kaart brengen van signalen van vermoedens door de leerkracht in Parnassys met vermelding van namen en datum. De signalen worden objectief en feitelijk beschreven.
2. Vermoedens kenbaar maken bij intern begeleider en schoolmaatschappelijk werker (SMW). Intern begeleider en SMW bespreken de te nemen (vervolg)stappen. Directie wordt in kennis gesteld.
3. Gesprek met ouder(s)/verzorger(s) en intern begeleider, SMW, leerkracht en eventueel directie.

Mochten gesprekken en aangeboden hulp niet tot gewenst resultaat leiden dan verder met:

4. Signaal afgeven in SISA\* door intern begeleider, directie of SMW.
5. Raadplegen van Veilig Thuis\*\* door intern begeleider, directie of SMW. Dit kan leiden tot een melding bij Veilig Thuis.

\*SISA is het Stadsregionaal Instrument Sluitende Aanpak. Een digitaal signaleringssysteem om organisaties met elkaar te matchen en laten samenwerken.

\*\*Veilig Thuis verleent geen hulp maar doet onderzoek naar vermoedens van kindermishandeling. Dat onderzoek bestaat uit gesprekken met ouder(s), gesprekken met kind(eren), overleg met professionals en het analyseren en beoordelen van de situatie. Veilig Thuis is een schakel tussen signalering en hulp.

De RVKO wil dat op al haar scholen met de meldcode gewerkt wordt en dat er structurele aandacht is en blijft voor het signaleren van huiselijk geweld en kindermishandeling. Hiervoor heeft elke school een aandachtsfunctionaris aangesteld. Op De Pionier is dat de intern begeleider.

### 3.4 Positieve psychologie

De sociaal-emotionele ontwikkeling van onze leerlingen is één van de speerpunten op De Pionier. Wij hebben als school de taak de kinderen in taal, lezen, rekenen en alle andere vakgebieden te onderwijzen. Daarnaast willen wij dat kinderen ook graag leren goed met elkaar om te gaan. Vandaar dat wij heel specifiek aandacht besteden aan de sociaal-emotionele ontwikkeling. Het team heeft hiervoor in het schooljaar 2020-2021 een intensieve training gevolgd.

In onze visie staat het welbevinden van de kinderen voorop. De school is medeverantwoordelijk voor gelukkige, positieve en veerkrachtige kinderen en leerkrachten. Dit willen we bereiken door de volgende thema's aan te bieden: sterke kanten ontwikkelen, aandacht, rust en ruimte creëren, optimisme cultiveren en gedachten onderzoeken. Door de thema's werken we ook aan een goed klassenklimaat, waarin iedereen weet hoe hij zich moet gedragen, wat de regels en afspraken zijn en waarin aandacht en respect is voor elkaar.

Leer- & Veerkracht brengt positieve psychologie in de klas. Door middel van inspiratiewerkshops, teamtraining, ouderavonden en begeleiding aan en advisering van de schooldirectie helpt Leer- & Veerkracht iedereen op school in zijn of haar kracht. Leer- & Veerkracht ondersteunt op (delen van) alle door de overheid aangeraden pijlers met betrekking tot mentale gezondheid en helpt bouwen aan welbevinden en een veilig sociaal (leer)klimaat binnen de school. Leer- & Veerkracht faciliteert en/of ondersteunt bij:

- De ontwikkeling van een in het beleid geïntegreerde school-brede aanpak op het gebied van welbevinden en sociale veiligheid, gericht op alle betrokkenen;
- Het integreren van inzichten uit de positieve psychologie, leidend tot een positief schoolklimaat en een goede sfeer in de klas;
- Het betrekken van de ouders en verzorgers van de leerlingen bij het programma;
- Het signaleren en monitoren van (aandachtspunten) met betrekking tot het welbevinden en schoolklimaat, zowel bij leerlingen als het personeel.

Leer- & Veerkracht is de eerste organisatie in Nederland die een schoolbrede benadering op het gebied van welbevinden op school aanbiedt. Alle betrokken partijen (personeel, leerlingen, ouders en verzorgers) worden betrokken bij het traject. Leer- & Veerkracht volgt de “Leer het, Leef het, Geef het door”-benadering.

### 3.5 Algemene Verordening Gegevensbescherming (A.V.G)

In het kader van de A.V.G. vult u een toestemmingformulier in. Dit geldt voor de duur dat uw kind op onze school verblijft. Het is te allen tijde mogelijk uw toestemming in te trekken of te wijzigen. Hiertoe dient u een nieuw formulier in te vullen, te ondertekenen en in te leveren bij de administratie. Het toestemmingsformulier kunt u vinden op onze website of is op te vragen bij de leerkracht van uw kind. Wij delen geen informatie met derden, tenzij het gaat om derden die in opdracht van de school gegevens verwerken en waarmee goede afspraken over privacy- en gegevensbescherming zijn gemaakt. Of wanneer wij wettelijk verplicht zijn om gegevens met derden te delen, zoals bijvoorbeeld met bepaalde overheidsinstanties.

#### 3.5.1 Omgaan met sociale media

Sociale media is belangrijk voor onze leerlingen. Onder sociale media verstaan wij het gebruik van programma's waarmee online informatie kan worden opgezocht, gedeeld en gepresenteerd. Bijvoorbeeld Facebook, Twitter, Instagram, YouTube, Tik Tok en Snapchat (en alle nieuwe hiermee vergelijkbare programma's en apps). Sociale media kunnen onderwijs interessanter maken en kunnen gebruikt worden om contact te houden met vrienden. Helaas zijn er ook nadelen verbonden aan het gebruik van sociale media. Online pesten of het ongewild delen van foto's of andere gegevens ondermijnen de veiligheid van de leerling. Mocht een leerling zich onveilig voelen door ongewenst gedrag via de telefoon of computer, dan wordt het kind aangeraden dit te melden bij de leerkracht. In het Pestprotocol is een hoofdstuk gewijd aan online pesten. Leerlingen mogen hun mobiele telefoon meenemen naar school, maar moeten die uitzetten en in hun laasje bewaren. Gebruik in de pauze is niet toegestaan. School kan niet verantwoordelijk gehouden worden voor schade of diefstal.

### 3.6 Preventieve aanpak op sociaal-emotioneel gebied

Om de ontwikkeling per kind op sociaal-emotioneel gebied te volgen werken we in de groepen 3 t/m 8 met 'Leerling in beeld'. Dit volgsysteem is van Cito BV en brengt de cognitieve ontwikkeling en het welzijn systematisch in kaart en helpt leerkrachten het gedrag van een kind beter te begrijpen. Ook wordt de ontwikkeling in referentieniveaus weergegeven.

Kinderen maken basistoetsen, waarin gezien kan worden hoe de leerlingen zich verhouden ten opzichte van de doelen. Het doel van het systeem is groei in kaart brengen en het handelen van de leerkrachten daarop aan laten sluiten. Dit gebeurt op individueel-, groeps- en schoolniveau. Daarnaast hebben wij een aantal schoolregels opgesteld die bij naleving zorgen voor een prettige en veilige sfeer in de school. Wij kennen ook een gedragsprotocol (zie 3.2) en een pestprotocol (zie 3.6.5) die ingezet worden in geval van incidenten of problemen.

#### 3.6.1 De schoolafspraken

Elke leerkracht bespreekt aan het begin van het schooljaar de algemene afspraken op school.

Op De Pionier halen wij het beste uit onszelf en mag iedereen er zijn. Dit doen we door ons te houden aan de volgende afspraken:

## *“Samen richting geven aan persoonlijke groei en geluk”*

- *Wij praten op een vriendelijke toon.*
- *Wij lopen rustig op de gangen en de trap.*
- *Wij gaan netjes om met spullen van onszelf en van een ander.*
- *Wij luisteren naar alle juffen en meesters.*
- *Wij letten op onszelf, maar zorgen we voor elkaar.*

Bovendien stelt elke leerkracht in samenwerking met de leerlingen de afspraken in de klas vast. Gebleken is dat kinderen die hun eigen regels mogen opstellen, zich daar beter aan kunnen houden dan aan regels opgelegd door een volwassene. Het onderling plagen en pesten wordt hierbij wel door de leerkracht genoemd en onderscheiden, mochten leerlingen hier zelf niet mee komen.

### 3.6.2 Grip op de groep

In de eerste weken van het schooljaar wordt ingezet op het creëren van een goede groepssfeer. De leerkracht werkt met activiteiten die passen bij de verschillende fases in het groepsproces; forming, storming, norming en performing.

### 3.6.3 Leerling in beeld

Het is voor basisscholen verplicht om de sociaal-emotionele ontwikkeling van kinderen van groep 1 t/m 8 systematisch in kaart te brengen. De Pionier gebruikte hiervoor ZIEN!.

Vanaf schooljaar 2023-2024 is het nieuwe instrument voor groep 3 t/m 8 Leerling in beeld.

Voor groep 1/2 zijn dit de leerlijnen van Parnassys.

Met beide instrumenten leg je de focus op de groei van iedere leerling, met aandacht voor het cognitieve én sociaal-emotionele aspect.

De uitkomsten van de veiligheidsbeleving van de kinderen wordt (anoniem) gedeeld met de Inspectie.

### 3.6.4 Pestprotocol

Pesten is onacceptabel en vraagt om een duidelijke en krachtige reactie vanuit de school. Om te kunnen monitoren in welke mate er op De Pionier gepest wordt, worden de antwoorden met betrekking tot pestbeleving en pestgedrag uit Leerling in beeld bekeken. Met alle kinderen met een afwijkende uitslag wordt een gesprek gevoerd. Op deze manier kan er een duidelijk beeld worden gegeven van de mate waarin kinderen het pesten op De Pionier ervaren.

Indien een leerkracht daartoe aanleiding ziet, besteedt hij expliciet aandacht aan pestgedrag in een groepsgesprek. Hierbij worden de rol van de pester, het slachtoffer, de meelopers en de stille getuigen benoemd. Van de gesprekken rond pesten worden aantekeningen gemaakt, die door de leerkracht worden bewaard in het leerlingvolgsysteem van de betrokken kinderen.

Voor het volledige pestprotocol, zie [www.depionier.net](http://www.depionier.net).

### 3.6.5 Aanpak Gelijke Kansen

Omdat De Pionier midden in de samenleving staat, maken we het onze missie om de kinderen op school gelijke kansen te bieden. Rotterdam heeft een van de hoogste cijfers wat betreft kinderen in armoede. Twintig procent van de kinderen groeit op in armoede. Opgroeien en opvoeden in armoede is ingewikkeld en uit zich op verschillende wijzen: gezondheid, participatie, leerresultaten etc. Dit schooljaar hebben we een medewerker Kansengelijkheid op school. De medewerker Kansengelijkheid kan ouders en kinderen doorverwijzen naar bestaande netwerken en activiteiten. Ook kan de medewerker Kansengelijkheid ondersteunen in het aanvragen van bestaande, kind- en gezinsgeboden regelingen.

### 3.6.6 FlowInGrow

Wekelijks zijn de orthopedagogen van FlowInGrow op school om met individuele kinderen of groepjes kinderen te werken. De begeleiding van FlowInGrow is bedoeld voor kinderen met boosheid/frustratieklachten, kinderen die twijfelen aan hun eigen capaciteiten, bang zijn voor negatieve beoordeling en de gevolgen daarvan (op schoolgebied, maar bijvoorbeeld ook in sociale situaties), angst- en vermijdingsverschijnselen vertonen en belemmerd worden door spanning en/of prestatiedruk. Ook kinderen die last hebben van pesten, kunnen baat hebben bij deze training. De kinderen leren wat er gebeurt als stress toeslaat (psycho-educatie) en wat ze eraan zouden kunnen doen.

### 3.6.7 De stressbestendige school in samenwerking met FlowInGrow

Met de stressbestendige school leren zowel de kinderen, als de leerkrachten, als de ouders om te gaan met stress. Want stressvrije scholen bestaan niet. Het leren staat centraal op school: sociaal, cognitief, motorisch. Leren gaat nooit vanzelf en gaat vanzelfsprekend soms gepaard met frustratie, angst, conflicten. Kortom, stress. Ook de leerkrachten ervaren soms stress: het runnen van de klas, het uiterste proberen te bereiken bij ieder kind. Ouders ervaren soms stress als hun verwachtingen van de school of ten aanzien van het kind niet waargemaakt kunnen worden. Stress is niet erg, zelfs een teken dat er (liefdevolle) betrokkenheid is. Het is alleen fijn als kinderen, ouders en leerkrachten de stress kunnen herkennen en weten ermee om te gaan. FlowInGrow geeft psycho-educatie waarbij stress centraal staat. Er is een les aan kinderen waarin op een heel begrijpelijke manier klassikaal kan worden uitgelegd wat er gebeurt in je hersenen en in je gedrag als er sprake is van stress. De kinderen gaan zichzelf en elkaar wat beter begrijpen en leren ook wat ze zouden kunnen doen om de reactie wat minder vaak te hebben. Daarnaast worden kinderen getraind om te leren omgaan met stressvolle momenten. Een teamtraining voor de leerkrachten en directie over emotieregulatie en een ouderavond waarin ouders ook leren over deze technieken maakt dat de aanpak volledig geïntegreerd kan worden in een school. Co-regulerende leerkrachten en co-regulerende ouders voor een betere stressregulatie bij de kinderen en meer Flow in de school: de stressbestendige school

### 3.6.8 Confidence program van Unity 99 voor groep 4 t/m 8

Om te werken aan een optimale groepssfeer en werkklimaat werken we samen met Unity 99. Het programma richt zich op kinderen die opgroeien in twee werelden; de straatcultuur en de wetten van de maatschappij. De kinderen krijgen tools aangereikt die kunnen helpen de juiste keuzes te maken. Keuzes die bijdragen aan eigen geluk en successen. Door groepen wekelijks trainingen aan te bieden en leerlingen preventief bewust te maken van de keuzes die zij dagelijks hebben op deze factoren, wordt bijgedragen in hun sociaal emotionele ontwikkeling en veerkracht. De oosterse gevechtskunst ligt hieraan ten grondslag.

The Confidence Program is een dynamisch programma waarin actieve, spannende en vaak erg leuke oefeningen worden afgewisseld met opdrachten en “challenges” om het bewustzijn te vergroten. Er worden tijdens deze beweegmomenten gewerkt aan drie doelstellingen: Versterken van zelfvertrouwen, verhogen van het bewustzijn en weerbaar leren zijn.

### 3.6.9 Boksens opvoeden voor groep 1 t/m 3

In de eigenheid van de bokssport zitten waarden verankerd die bij kunnen dragen aan de persoonlijke ontwikkeling van jonge kinderen. Om de ontwikkeling van zelfvertrouwen, doorzettingsvermogen, weerbaarheid en wederzijds respect te stimuleren, werken wij samen met een coach vanuit boksens opvoeden. Daarnaast leren zij op een leuke, speelse manier zicht bewuster

te worden van zichzelf, hun lichaam, emoties en omgeving.

### 3.6.10 Motorische remedial teaching (MRT)

MRT is remedial teaching op het gebied van motoriek. Onder motoriek valt alles wat met bewegen te maken heeft. Dat wil zeggen van schrijven (fijne motoriek) tot bewegen op het plein of in de gymles (grote motoriek). De ontwikkeling van de motoriek van kinderen loopt niet gelijk. Het ene kind is sneller motorisch vaardig dan andere kinderen. Sommige kinderen zijn laatbloeiers en andere kinderen hebben wat extra hulp nodig. MRT is de hulp gericht op het verbeteren van de fijne- of grove motoriek van kinderen. Juf Danielle is de gymleerkracht en tevens de MRT-er bij ons op school. Na aanmelding van de leerkracht in overleg met u als ouder zal zij een motorisch onderzoek afnemen en het behandelplan bedenken en uitvoeren.

### 3.6.11 Psychomotorisch kindercoach

In de groepen 1-3 wordt er gesignaleerd welke leerlingen motorische ondersteuning kunnen gebruiken. Er wordt gericht op balans/evenwicht omdat dit de basis is van bewegen. Wanneer een kind niet in balans is of daar veel moeite mee heeft, zal dit bij alle andere motorische oefeningen in de weg staan.

Ook richten wij ons op lateralisatie. Dit omdat dit nodig is om de hersenhelften te laten samenwerken. Dit is nodig voor het leren lezen en schrijven.

Het plan is om kinderen die moeite hebben met deze onderdelen, extra oefeningen aan te bieden om dit in te oefenen, dit alles op een speelse manier. Zodat kinderen er plezier in hebben en werken aan hun bewegingsuitdaging.

## 4. De fysieke veiligheid binnen de school

Op school vinden jaarlijks diverse controles plaats zodat de fysieke veiligheid van de leerlingen, medewerkers, ouders en bezoekers gewaarborgd is.

Het gaat hierbij om:

- ✓ Controle op de speeltoestellen en zandbak, zowel binnen als buiten
- ✓ Controle door de brandweer op de brandmeldinstallatie en op de brandblusmiddelen
- ✓ Controle van installaties, zoals de alarminstallatie en de elektrische installatie
- ✓ Controle van CV en de stookruimte
- ✓ Controle van de (nood)verlichting

De BHV'ers (bedrijfshulpverleners) onderhouden hun vaardigheden door het volgen van herhalingscursussen.

De personeelsleden met een EHBO-diploma volgen ook herhalingscursussen. Ook de andere personeelsleden krijgen jaarlijks een cursus over de meest voorkomende letsels bij kinderen en hoe te handelen. Daarnaast wordt het ontruimingsplan een aantal maal per jaar geoefend. Wij werken hierbij samen met AAS Veiligheid.

## 5. Samenwerking met partners

Op de Pionier werken we samen met diverse externe organisaties die ons ondersteunen in het vormgeven van een veilig klimaat op school of thuis voor onze leerlingen.

- ✓ Wij werken o.a. samen met Jeugdbescherming Rotterdam Rijnmond, de diverse Wijkteams en Veilig Thuis.
- ✓ Op school kunnen wij schoolmaatschappelijk werk aanbieden, zowel voor leerlingen als hun ouders. Zij kunnen helpen bij problemen in het welbevinden van de leerling of ouders helpen met praktische zaken (bijvoorbeeld op financieel gebied).
- ✓ Er is een logopedist van het Centrum voor Logopedie op school aanwezig. Na een verwijzing via de huisarts kan er op school behandeling plaatsvinden. De logopedist onderzoekt en behandelt problemen die zich voordoen op het gebied van spraak, taal, stem, stotteren, afwijkende mondgewoonten, lees- en spellingsproblemen en communicatie.
- ✓ Wij kunnen ouders doorverwijzen naar het CJG voor medische zaken of opvoedondersteuning.
- ✓ Op school worden per schooljaar trainingen aangeboden via AvantSanare voor kinderen met sociaal-emotionele problematiek. Daarnaast kunnen wij individuele trainingen aanvragen bij Indigo.
- ✓ Wij onderhouden goed contact met de wijkagent.
- ✓ De contactpersoon van leerplicht. Is er als er zorgen zijn rondom het verzuim van leerlingen of voor andere vragen over de leerplicht.
- ✓ De schoolcontactpersoon van PPO bespreekt samen met de school de invulling van het schoolbudget en welke ondersteuning geboden kan worden aan kinderen met een bepaalde zorgbehoefte.